

Vad är det här?

- **Vad?** En serie biovisningar av (japansk) anime, startad oktober 2004. Inramade av presentationer och diskussioner.
- **Var?** Hagabion i Göteborg, via norra baksid-esingången (Nordhemsgatan).
- **När?** Söndagsmorgnar klockan 10.00 (varannan vecka höst och vår).
- **Vad visas?** Filmer och TV/video-serier som vi tycker förtjänar att upptäckas av en svensk publik.
- **Vilka får komma?** Visningarna fungerar som föreningsmöten. Men även potentiella och blivande medlemmar är välkomna, för att närmare kunna stifta bekantskap med vår verksamhet.
- **Kostnad?** Visningarna är gratis. Den enklare frukosten betalas dock i en lika enkel kollekt-bössa.
- **Språk?** Alltid med japanskt tal och engelsk text. Originaltal ger bästa känslan, engelsk text ger största utbudet på ett europeiskt språk.

Vilka är vi?

Vi som ligger bakom de här visningarna heter Per A J Andersson, Viktor Eikman, Tobias Lind och Mattias Mattsson, aktiva i föreningarna Göteborgs Seriefrämjande (lokalförening i Seriefrämjandet) och Hagabion/Folkets Bio Göteborg.

Mer information om föreningarna kan man få från deras webbplatser:
<http://www.serieframjandet.se/goteborg>
<http://www.hagabion.nu>

Mer info från oss kan man få via e-post:
paja@telia.com (Per)

朝食 アニメーション?

Vad är det för japanska tecken i vår logotyp? Det står "choushoku animeeshon", vilket betyder 'frukost-animation'. Många animeserier sänds ursprungligen som del av frukost-TV, så för en japan är ordet nog inte så underligt.

presenterat av
och för:



GÖTEBORGS
seriefrämjande



— Hösten 2010 —

Vad är anime?

Anime är den japanska kortformen av "animeeshon" (det vill säga animation). I Japan används ordet om animation från alla länder. Utanför Japan betyder det "animation från Japan".

Japan är ett "asiatiskt västerland", med en kultur där urgamla traditioner och hypermoderna trender samsas. Vilket bland annat gett upphov till en vurm för tecknade serier (manga) som spridits till alla generer, åldrar och skikt i samhället. Och vad gäller anime, så fyller den hälften av programutrymmet på TV och mängden biosalong.

Betoningen på inre konflikter, kollektivets betydelse, nya genrekombinationer, naturkänsla, ambitiösa musikarrangemang och respekt för de tecknade karaktärerna är lite av det vi anime-fans ofta letar efter och ofta hittar. Vilket sporrar oss att leta vidare...

Genrer/ingredienser

bishoujo = vacker flicka ("M. K. Rayearth")
bishounen = vacker pojke ("Cardcaptor Sakura")
echi = sexuell opassande ("Love Hina")
hentai = konstig, pervers (i västerlandet om hentai är ett "asiatiskt västerland", med pornografisk anime/manga)
josei – riktad till unga kvinnor ("NANA")
kodomo – riktad till barn ("Panda Go Panda")
meka = superrobot ("N. G. Evangelion")
moe – tydligt söta figurer ("Strawberry Marshmallow")
seinen – riktad till unga män ("Mushi-shi")
sentai – superhjältegrupp ("Cyborg 009")
shoujo – riktad till flickor ("Fruits Basket")
mahou shoujo – flicka som använder vit magi ("Sailor Moon")
shounen – riktad till pojkar ("Naruto")
mahou shounen – pojke som använder vit magi ("DANAngel")
shoujo-ai/yuri (alt. Girls love/GL) = flicka-flicka-romantik ("R. G. Utena")
shounen-ai/yaoi (alt. Boys love/BL) = pojke-pojke-romantik ("Loveless")

Vill du veta mer?

Här några bra webbadresser:
- www.animenewsnetwork.com
(har ett stort uppslagsverk, TV-sändningar och massor av nyheter)
- www.wikipedia.org
(största uppslagsverket på webben)
- www.anime-planet.com
(ger tips på mer av sånt du tycker om)
- www.nausicaa.net
(mest fakta om Studio Ghibli)
- www.animagua.nu
(största samlingspunkten i Sverige)
- www.hikari-kai.se
(lokalt förening kring japansk popkultur)

Var köper man anime?

ohayou (gozaimasu)! = godmorgon!
konbanwa! = godkväll!
oyasumi (nasai)! = godnatt!
arigatou! = tack!
(yokattai = gudskelov!)
gomen (nasai)! = ursäkt!
demo... = men...
nan? = vad?
(dou shite? = varför?)
baka! = idiot!
genki desu ka? = hur mår du?
genki desu! = alla tider!
betsu ni = inte alls (daijoubu! = det är okej!)
sugoi! = fantastisk!
hayaku! = sknyd!
doki doki! = buktigt!
ich, ni, san! = ett, två, tre!
Till exempel här:
- www.sbok.se
- www.webhallen.com
- www.amazon.com
- www.righstuf.com
- www.ebay.com
- <http://global.yesasia.com>

Vanliga uttryck

ganbare! = heja!
tasukete = = hjälp!
kawaii! = sött!
onii-san to ooneesan = bror och syster
okasan to otosan = mamma och pappa
tadainai = hemmal!
ittekimasu! = nu går jag!
(matane! = vi ses!)
genki desu ka? = hur mår du?
baka! = idiot!
douzo! = varsgod!
genki desu! = alla tider!
betsu ni = inte alls (daijoubu! = det är okej!)
sugoi! = fantastisk!
hayaku! = sknyd!
doki doki! = buktigt!
ich, ni, san! = ett, två, tre!
Till exempel här:
- www.sbok.se
- www.webhallen.com
- www.amazon.com
- www.righstuf.com
- www.ebay.com
- <http://global.yesasia.com>

FRUKOST-ANIME

朝食 アニメーション

— Hösten 2010 —

5/9: BAREFOOT GEN +

BAREFOOT GEN 2 (Hadashi no Gen+Hadashi no Gen 2, 1983+1986, 85+86 min/bio, Mari MASAKI+Toshio HIRATA, Madhouse, drama/krig).

Vår jubileumsföreställning (det är nu 100 visningar och nästan sex år sedan vi började med Frukost-Anime!) är en dubbelvisning. Vi visar båda animefilmerna baserade på Kenji Nakazawas epokgörande och delvis självbiografiska manga om den lille pojken Gen. Året är 1945. Platsen Hiroshima.

FÖRFILM: En liten trailer eller två om en av 2010 års stora japanska animefilmer.

19/9: HERE IS GREENWOOD

(Koko wa Greenwood, 1991-93, 170 min/video, Tomomi MOCHIZUKI, Studio Pierrot, komedi/drama).

Den här sexepisoders dramakomediserien kretsar kring fyra elever på den påhittade Ryokoto-akademien. Killarna bor på studenthemmet Greenwood, som beskrivs ligga "somewhere between sanity and madness" (stället är f.d. mentalsjukhus!) och där förvecklingarna med eller utan romantik är legio. Serien är direkt baserad på Yukie Nasus manga från tidningen "Hana to Yume". Regissören Tomomi Mochizuki ligger även bakom "Jag kan höra havet" (1993) på Studio Ghibli och har rättat stora delar av långköraren "Kimagure Orange Road" (Superfamiljen).

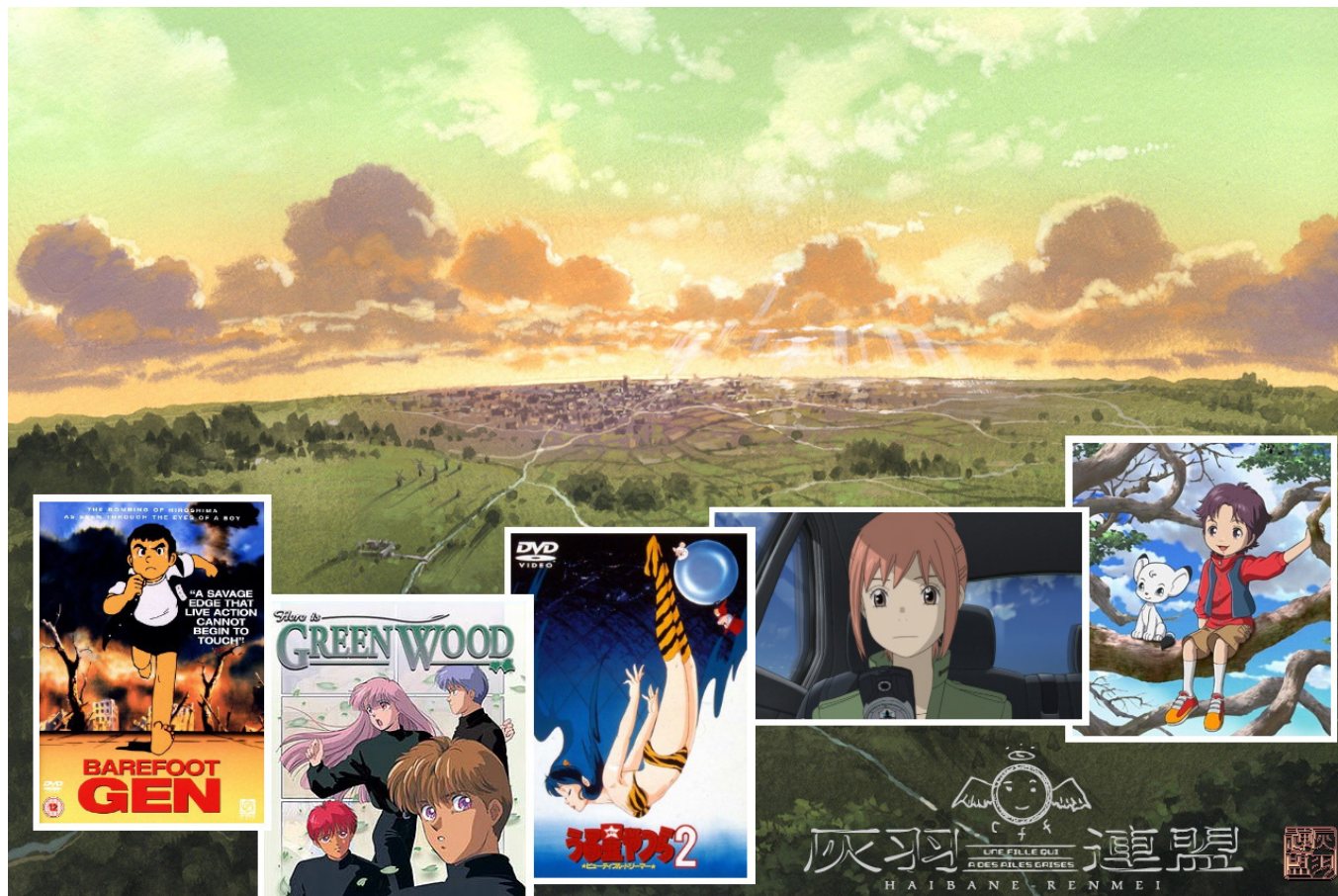
3/10: HAIBANE RENMEI, del 1/2 (2002, 150 min/tv, Yoshitoshi ABe etc, Studio Radix, fantasy/drama).

De 13 avsnitten i "Haibane renmei" motsvarar sammantaget en av de mest dramatiskt laddade - och samtidigt stämningsfulla - animeserierna. Vi visade den här kritikerrosade serien vår andra säsong (våren 2005), och här kommer den i repris. Serien om de unga "grävningarna", som föds till denna nya värld ur stora kokonger, är baserad på en manga av Yoshitoshi ABe, som även varit med och skapat "Serial Experiments Lain" och "Niea_7". Grävningarnas liv och deras säregna fantasylvärld bygger upp spänningen på ett för anime ovanligt vis och levererar stort drama som berör.

17/10: HAIBANE RENMEI, del 2/2 (175 min).

31/10: URUSEI YATSURA - BEAUTIFUL DREAMER (1984, 98 min/bio, Mamoru OSHII, Studio Pierrot, komedi/SF).

"Urusei Yatsura" var Rumiko Tahakasis första succémanga och en del av förklaringen till varför hon blev Japans mest framgångsrika mangaka någonsin. Historien om de besvärliga utomjordingarna - inklusive den kärlekskranka Lum, som faller för den något motvillige jordbon Ataru - underhöll Shounen Sundays läsare i nio års tid.



Därutöver tillverkades 12 OVA-avsnitt, sex långfilmer och 195 tv-serieavsnitt. Här visar vi tv-serieavsnitt 1 samt den andra långfilmen, båda med den unge talangen Mamoru Oshii i regissörstolen...

FÖRFILM: ep. 1 av TV-serien "Urusei Yatsura" (25 min, 1981, Mamoru OSHII).

14/11: EDEN OF THE EAST THE MOVIE I: THE KING OF EDEN (Higashi no Eden - gekijouban I, 2009, 82 min/bio, Kenji KAMIYAMA, Production I.G, äventyr/drama).

Förra hösten visade vi "Eden of the East", den påkostade dramaser-

ien i ett Tokyo drabbat av terrorister. Nu kommer den första av Eden of the East-filmerna, som tar vid där tv-serien slutade. Killen med det förlorade minnet och mobiltelefonen laddad med 8 miljarder yen - Akira Takizawa - står även fortsättningsvis i centrum av handlingen.

FÖRFILM: "Tenguri, the Boy of the Plains" (Sougen no ko Tenguri, 25 min, 1977, Yasuo OTSUKA/Hayao MIYAZAKI etc) + utdrag ur Eden of the East-tv-serien som rekapitulering.

28/11: JUNGLE EMPEROR LEO (Jungle taitei Leo - Yuuki ga mirai wo kaeru, 2009, 107 min/tv,

Gorou TANIGUCHI, TezukaProd., äventyr/drama).

Det vita lejonet Leo (Kimba) skapade Osamu Tezuka 1950 i sin långlivade manga. 1965 lanserades figuren även som tv-hjälte, via den första japanska tv-färganimen. Detta var decennier före en viss, tämligen snarlik produktion från Disneykoncernen betitlad "Lejonkungen". Vi visar den påkostade tv-filmen från 2009, där djungelns djur i framtiden förflyttats till en konstgjord ö.

FÖRFILM: 20 minuters utdrag ur tv-dokumentär med Osamu Tezuka. Samt utdrag ur andra Leo-produktioner.

12/12: KAVALKAD'10 (fem av 2010 års bästa nya anime-serier; 125 min, 2010). På fjolårets kavalkad visade vi "K-On!", "Kimi ni todoke", "Aoi hana", "Kobato." och "Basquash!". Vad det blir i år bestäms veckan före...

Med reservation för ändringar.
Tidigare visningar hittas här:
<www.serieframjandet.se/goteborg/bio.html>.